

Boxer, American Bulldog en Cane Corso. Oorsprong en achtergrond van hun gedrag.
Elia Hattinga van 't Sant

Toen Heidi Parker en haar collega's onderzoek gingen doen naar de genetische achtergrond van 85 hondenrassen (2004, 2012) bleek dat vrijwel al deze rassen teruggingen op vijf, genetisch verschillende, basistypen. De stamvaders van deze basistypes stonden niet meer zo dicht bij de oorspronkelijke gedomesticeerde wolvensoort en hadden een Europese oorsprong. Bij het benoemen van deze basistypen viel Parker (2004) terug op algemene morfologische of functionele benamingen die gebruikelijk waren voordat er vanaf de 19^e eeuw sprake was van afzonderlijke rassen. Zo noemde zij aanvankelijk het basistype van veel breedschedelige rassen het Mastiff type. Dit basistype heeft aan de wieg gestaan van rassen zoals de Mastiff, de Boxer, de Bullmastiff, de Bulldog, de Rottweiler en de Newfoundlander. In haar meest recente publicatie (2012) spreekt zij ook wel van Molosser type. Daarmee sluit ze aan bij de kynologische traditie van de FCI, die deze rassen indeelt bij rasgroep 2 die de 'Molossers' herbergt. Het is bij de FCI de verzamelnaam voor alle grotere honden met een brede schedel en een relatief korte snuit.

Mythes en legendes

Het is een beetje jammer dat Parker dit doet, want 'Mastiff' en 'Molosser' zijn termen die omringd zijn met allerlei mythes en legendes, die eind 19^e en eerste helft 20^e eeuw zijn samengevoegd. In die tijd gingen kynologen zich bezig houden met de geschiedenis van allerlei rassen, onder andere om tot een goede indeling te komen van alle rassen in rasgroepen. Ze plozen oude geschriften uit en voegden allerlei beschrijvingen en vage verwijzingen aaneen tot theorieën over het uiterlijk en de functie van honden in het (verre) verleden. Zo vatte de mening post dat de Romeinen grote afschrikwekkende honden met een brede schedel – Molossers - gebruikten als 'vechthond' in de voorhoede van hun legers. Mastiffs en bulldoggen zouden de afstammelingen zijn van deze Romeinse vechthonden.

Mastiff

Hoe interessant de speculaties, theorieën en hypotheses van kynologen ook zijn, wie in de bronnen duikt merkt al gauw dat ze op drijfzand berusten.

Het woord Mastiff komt pas voor het eerst voor in de 14^e eeuw. Er werden grote 'niet erg edele' (bastaard)honden mee aangeduid die het huis en erf bewaakten en ook wel werden gebruikt voor de jacht op wild zwijn. Beschrijvingen van zijn uiterlijk vinden we pas in de 16^e eeuw. De 16^e eeuwse auteurs grepen echter woordelijk terug op het beeld van de ideale boerenhofhond (de *villaticus*) dat de Romein Columella in de 1^e eeuw van onze jaartelling schetste: een hond met een vierkante bouw, een zware kop met zware hangoren en - vanwege het afschrikwekkende gehalte - een ruwe en bij voorkeur zwarte beharing. Een hond die niet te vriendelijk mocht zijn, maar ook niet fel of opvliegend. Hij moest namelijk alleen aanslaan bij onraad en niet bij de eerste de beste goedbedoelende bezoeker. Deze beschrijving van de laat-middeleeuwse Mastiff is dus geen weerspiegeling van de realiteit. Hij is een soort 'spookhond'.

Molosser

Met 'Molosser' werden in de Griekse oudheid de honden van de Molossiërs aangeduid; een volk dat in het huidige Albanië leefde. De Molossiërs hadden verschillende typen honden,

waaronder als groot en moedig omschreven honden die het vee tegen roofdieren verdedigden. Over de exacte grootte en het uiterlijk van deze honden wordt echter niets verteld.

Dat de Grieken en Romeinen, naast een overvloed aan kleine en middelgrote honden ook wel grotere honden hadden, staat wel vast. Uit de vondsten van skeletten en schedels van honden blijkt dat tot ongeveer 3000 jaar geleden de honden betrekkelijk klein waren. Honden met een schofthoogte boven de 50 cm komen pas vanaf 400 voor Christus regelmatig voor, met name in Europa. Ze hebben echter meestal een wolfachtige (lange) schedel.

Honden met een krachtig hoofd, een sterke bek, een platte neus, een krachtig gespierd breed voorhoofd, kleine oren en een brede borst komen we ook in de Oudheid tegen, zoals bij de Griekse schrijver Xenophon (4^e eeuw voor Christus). Het zijn – vrij kleine – jachthonden voor de hazenjacht. Ze hadden een goede neus en een vriendelijk, maar moedig karakter.

Vechtlustig?

Moedig wilde echter nog niet zeggen agressief of vechtlustig. Veel Romeinse schrijvers, zoals Columella en Varro, hadden bij ieder type hond een duidelijk beeld van het gewenste temperament. Honden met een waak- en verdedigingsfunctie - of dat nu om de bescherming van de kudde of van huis en haard ging – moesten een gematigd, rustig, gereserveerd temperament hebben. Zeker niet te agressief, want dan liepen ook de leden van het gezin en allerlei oppassende burgers gevaar. En dat was niet de bedoeling.

Xenophon hield er al evenmin van als zijn kleine breedschedelige jachthonden fel of agressief waren, want, zo zei hij, dan hinderden ze de verstandige jachthonden en waren ze niet effectief voor de jacht.

Ook voor de opvatting dat de Grieken en Romeinen grootschalig ‘vechthonden’ inzetten in de voorste linies van hun legers is geen duidelijk bewijs te vinden. Deze mening berust waarschijnlijk op een verkeerde interpretatie van incidentele opmerkingen over honden die met de soldaten meetrokken, zoals dat in alle tijden voorkomt.

De combinatie groot, brede schedel, vechthond en Molosser is dus een 19^e of begin 20^{ste} eeuwse ‘uitvinding’. Aangezien deze kynologische visie echter hardnekkig voortleeft, is de indruk bij veel hondeneigenaars gewekt dat de huidige dogachtige honden allemaal afstammen van Romeinse vechthonden en er ook nog hetzelfde uitzien als toen.



Romantische plaatjes uit de 19^e eeuw van Romeinse ‘vechthonden’ inspireerden fokkers van de Cane Corso

Bullenbijter

Als ras kan alleen de Boxer zich op enige ouderdom beroepen. Dit ras was in de 19^e eeuw ontstaan door Brabantse en Engelse bulldoggen met elkaar te kruisen. Bulldog of – in het

Met opmerkingen [E1]:

Nederlands - Bullenbijter was een verzamelnaam voor honden die sinds de middeleeuwen ingezet werden voor het 'bullenbijten'. Daarbij was het de bedoeling dat een hond zich vastbeet in (de neus van) een stier en liefst niet meer losliet. In de 18^e eeuw werd dit vooral in Engeland een razend populaire volkssport.

Gefixeerd

Aanvankelijk werd iedere hond die dit vastbijten goed deed, ongeacht zijn uiterlijk, bulldog of bullenbijter genoemd. In de 18^e eeuw ging men vooral in Engeland honden speciaal voor het bullenbijten fokken. Daarbij werden afstammelingen van moedige breedschedelige honden gebruikt, die waarschijnlijk in het verleden bestemd waren voor de jacht op gevaarlijke dieren zoals wolven en wilde zwijnen. Eind 19^e eeuw werd de rasstandaard van de Boxer gedefinieerd en werd hij genetisch 'gefixeerd', zodat hij vanaf die tijd door een bepaalde mate van inteelt, die inherent is aan de rasfokkerij, min of meer hetzelfde uiterlijk en karakter heeft behouden.

Een ruim honderdjarige geschiedenis van de Boxer als rashond en showringhond heeft er voor gezorgd dat de agressieve kanten van deze Engels-Brabantse bulldog behoorlijk zijn afgesleten. Bullenbijters waren gefokt op agressie, vasthoudendheid (letterlijk) en een hoge pijndrempel. Het betekende dat ze, zoals Sydenham Edwards rond 1800 schreef, aanvielen met 'blind ferocity' en daarbij niet opmerkten wie of wat tussen hun tanden kwam. Gevolg was dat ze regelmatig ook hun eigenaren flink en bloedig te pakken namen.

Honden die zich in de showring ontpopten tot wild om zich heen bijtende vechters die daarbij de ledematen van eigenaars en keurmeesters niet ontzagen, waren in het beschaafde Engelse showgebeuren echter weinig populair. Vandaar dat waarschijnlijk al snel de vriendelijkere exemplaren als prijswinnaar uit de bus kwamen en dus voor de fokkerij werden geselecteerd. De Boxer is dan ook voor mensen en zeker voor zijn gezinsleden geworden tot een vriendelijke en vaak speelse hond. Met andere honden kunnen er echter vrij gemakkelijk aanvaringen ontstaan, doordat Boxers niet altijd even subtiel zijn in hun benadering – waarschijnlijk een overblijfsel van hun 'aanvallende', fysiek ingestelde en onbevreesde temperament uit het verleden. In dat opzicht is het dus altijd even opletten.

Door hun populariteit is het inteelt gehalte bij de hedendaagse Boxer nogal groot. Dat heeft nadelen op het gebied van gezondheid, maar voordelen op het gebied van hun karakter. Je zult bij een Boxer niet zo gauw voor verrassingen komen te staan, in de zin van plotseling totaal afwijkend gedrag. Dat ligt voor de Cane Corso en de Amerikaanse Bulldog iets anders.

Recente creaties

De Cane Corso, die pas enkele jaren geleden als ras erkend werd, en de Amerikaanse Bulldog, die (nog) niet door de FCI of de AKC als ras erkend is, zijn zeer recente creaties. Ze zijn in de jaren zeventig van de vorige eeuw speciaal 'teruggefokt' omdat er mensen waren die graag bepaalde 'rassen' - waarvan men dacht dat ze al oeroud waren - voor uitsterven wilden behoeden.

Voorbeeld bij de creatie van deze twee rassen waren oude afbeeldingen en de beschrijvingen die kynologen begin twintigste eeuw bij elkaar hadden gebracht. Men ging op zoek naar honden die redelijk aan het plaatje voldeden en kruiste die met elkaar totdat de nakomelingen een stabiel uiterlijk hadden dat overeenkwam met het beeld het 'oude' ras. Voor de Cane Corso zocht men in Italië boerenerfhonden die qua uiterlijk en karakter overeenkwam met het beeld dat men van de legendarische Romeinse 'vechthond' voorgeschoteld had gekregen.

Schilderijen

Voor de Amerikaanse Bulldog zocht men op het platteland naar honden die leken op de buldoggen op 18^e eeuwse schilderijen. De Engelse Bulldog had namelijk eerst door (waarschijnlijk) inkruising van de vriendelijkere Mopshond en vervolgens door de rasfokkerij een flinke transformatie ondergaan, waardoor hij met zijn enorme hoofd, brede borst en korte kromme poten bepaald niet meer leek op de hoogpotige, slankere, meer op een Boxer lijkende buldog van sommige oude schilderijen. Men veronderstelde dat de originele, niet getransformeerde buldog in de 18^e eeuw met de Engelse kolonisten waren meegekomen naar Amerika en dus op het Amerikaanse platteland teruggevonden moest kunnen worden.

Inkruising

De Cane Corso en zeker de Amerikaanse Bulldog zijn dus als ras nog niet echt gefixeerd en uitgekristalliseerd. Wat precies de achtergrond en het temperament van de in de jaren '70 opgedoken honden was, is niet zo duidelijk. Daarbij komt dat de 'makers' van de Amerikaanse Bulldog met elkaar van mening verschilden over het 'authentieke' uiterlijk. Dat leidde tot inkruising van honden met een verschillend uiterlijk en ook een verschillend temperament, zoals enerzijds Mastiffs en anderzijds Pitbull Terriërs. Voor het argeloze publiek is een Amerikaanse Bulldog echter een Amerikaanse Bulldog: van rashonden met een uniform uiterlijk denkt men al gauw dat het karakter ook uniform is.

Verwachtingen

Het doel om stoere, 'oude vechtrassen' in ere te herstellen maakte bovendien dat men er ook niet speciaal op uit was om honden voor een schoonheidsprijs in de showring te fokken. Fokkers beroepen zich er dan ook vaak op dat zij 'werkhonden' en geen showhonden fokken. De nadruk ligt op het 'origineel'.

Door deze achtergrond en de recente creatie van de Cane Corso en de Amerikaanse Bulldog is het mogelijk dat er nogal wat variatie kan optreden in het nog niet zo gefixeerde karakter. En daarmee de nodige onvoorspelbaarheden. Beide rassen worden neergezet als moedige waakhonden die hun familie zullen beschermen (en hen dus ook niets zullen doen). Verder wordt vaak gesteld dat een goede socialisatie met andere honden en vreemde mensen of kinderen ervoor zal zorgen dat de hond deze niets zal doen. Het wekt verwachtingen die niet altijd waargemaakt zullen worden.

Genetisch materiaal

In het genetisch materiaal zitten nu eenmaal honden die zacht gezegd lang niet altijd zo vriendelijk zijn. In hun oorspronkelijke, vrij geïsoleerde plattelandsomgeving is waarschijnlijk ook niet geselecteerd op een hond die bestand is tegen een drukke omgeving met veel prikkels en veel veranderingen. Honden zijn bovendien ook niet zo maakbaar dat een goede socialisatie en training het antwoord op alle mogelijke agressieproblemen is.

Eigenaars moeten er dus op bedacht zijn, dat - meer dan bij een ras zoals de Boxer dat al honderd jaar tamelijk ongewijzigd functioneert in onze maatschappij - naast de lieverds en de goezakken die geen vlieg kwaad zullen doen, er ook honden tussen kunnen zitten die ronduit zeer gevaarlijk kunnen zijn als ze zich met hun flinke gewicht, vasthoudendheid en

onverschrokkenheid op een mens of hond storten. Moeilijk te geloven voor eigenaren en fokkers die zelf wel een fijne hond hebben, maar helaas de realiteit.

Literatuur:

Parker, Heidi G. et al. (2004). Genetic Structure of the Purebred Domestic Dog. *Science* 304., 1160-1164.

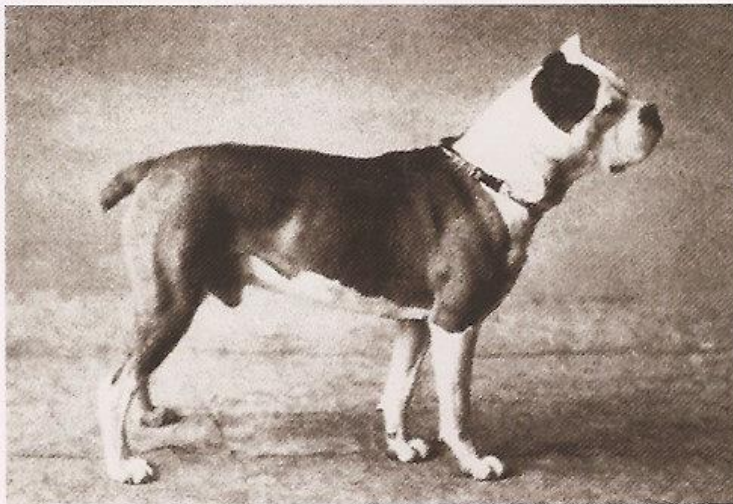
Parker, Heidi G., (2012). Analyses of modern dog breeds. *Mammalian Genome* 23, 19-27.



Cane Corso

**Boxer van
rond 1900**

letano, de cane corso. Ook de grote dogachtige berghonden, die kuddes vee tegen wilde dieren beschermen, stammen van dezelfde voorvaders.





Muehlbauer's Flocki, the first Boxer ever registered in a stud book (1904)



Old English bulldog. Voorbeeld voor de Amerikaanse Bulldog