

Pyreneese Berghond, Kangal en Sint-Bernard. Ontstaan en achtergrond van hun gedrag.
Elian Hattinga van 't Sant

Drie rassen die op het eerste gezicht veel overeenkomsten hebben. Ze hebben alle drie een brede schedel en hangende oren, een imposante grootte van rond de 80 centimeter schofthoogte en een aanzienlijk gewicht van al gauw 60 kilogram. De Sint-Bernard is de zwaarste en kan wel tot 80 of 90 kilo wegen. Door de FRC zijn ze alle drie ingedeeld in rasgroep 2, onder de Molossers. Daar wordt de Kangal overigens Anatolische Herdershond genoemd, een eer die hij deelt met andere Turkse grote rassen zoals de Akbash.

Ijkpunten

Voordat er DNA onderzoek werd gedaan, zijn overeenkomsten in uiterlijk en plaats van herkomst voor kynologen de voornaamste ijkpunten geweest voor hun theorieën over het ontstaan van rassen geweest. Grote, zware kuddebewakers en waakhonden uit de Alpen en Pyreneeën werden daardoor meestal beschouwd als afstammelingen van de Molossers uit de Oudheid. In geschriften van Grieken en Romeinen werd namelijk verteld dat een volk uit het gebied dat nu Albanië is – de Molossiërs – grote en vervaarlijke honden hadden die hun kuddes bewaakten tegen roofdieren en ander gespuis.

Van grote waakhonden uit Azië werd daarentegen vaak aangenomen dat ze afstamden van grote, vaak mythische Assyrische of Indische waakhonden die afgebeeld stonden of beschreven waren in bronnen uit de Oudheid. Ook werd nogal eens de Tibetaanse Mastiff als stamvader verondersteld, die meegekomen zou zijn met Mongoolse nomadenvolkeren. Het klinkt allemaal best plausibel. DNA onderzoek laat zien dat het toch nog iets anders zit.

Mengelmoes

Met uitzondering van een handjevol rassen die door een eeuwenlang compleet geografisch en cultureel isolement genetisch nog steeds nauw verwant zijn met de in het Midden Oosten gedomesticeerde wolven, zijn vrijwel alle rashonden een – waarschijnlijk vooral in de laatste 300 jaar ontstane - mengelmoes van verschillende typen Europese honden. Voordat er sinds eind 19^e eeuw in toenemende mate met een gesloten stamboek werd gefokt, kregen honden een bepaald uiterlijk doordat verschillende (morfologische) typen elkaar ‘onderweg’ toevallig tegenkwamen of om functionele redenen met elkaar werden gekruist, doordat er genetische mutaties optraden en doordat er door (tijdelijk) geografisch of cultureel isolement op natuurlijke wijze een bepaalde mate van inteelt ontstond.

Mollosser?

In de DNA analyses van Parker (2004) is er bijvoorbeeld bij de Sint-Bernard maar weinig DNA van het zogenaamde ‘Mastiff type’ terug te vinden. Hoewel er een duidelijke verwantschap is met Mastiff types als de Newfoundlander en de Berner Sennenhond (Parker 2012) blijken de herder- en jachthondentypen een groter aandeel te hebben.

Helaas heeft Parker geen DNA onderzoek gedaan naar de Pyreneese Berghond, zodat wij in het duister tasten over zijn genetische achtergrond. Het is mogelijk dat hij net als de wel onderzochte Komondor en Kuvasz vooral jacht- en herderstypen tot zijn voorouders rekent en maar bijzonder weinig Mastiff types, maar zeker is dat niet.

Ook de Kangal staat niet op het lijstje van Parker, zodat we niets weten over de verhouding aan types in zijn DNA. Uit onderzoek van Altunok en collega's (2005) blijkt

echter dat in het DNA van de Kangal een relatief zeldzame haplogroep zit die verder alleen bij Scandinavische (!) honden wordt gevonden. Ook bleek dat Kangals genetisch niets gemeenschappelijk hebben met de Akbash. Het op een hoop gooien van Kangals en Akbash onder de noemer van Anatolische Herdershond mist dus iedere grond. Toch is ook niet iedere Kangal wat hij lijkt. Achter Kangals die op het oog niets van elkaar verschilden en allemaal raszuiver geacht werden te zijn, gingen twee genetisch verschillende groepen schuil: een ‘raszuivere’ en een flink met straathonden vermengde groep.

Rassenbewustzijn

Vanaf het einde van de 19^e eeuw leidde het soms nationalistisch getinte ‘rassenbewustzijn’ er toe dat men honden met een bepaald uiterlijk ging verzamelen om die als ‘authentiek’ ras te behouden. De in 1989 door de FCI erkende Kangal is hiervan een voorbeeld. Ook werden er bewust vermeende ‘oeroude’ rassen gereconstrueerd. Zo is het maar de vraag of de witte kleur van veel Europese berghonden wijst op een eeuwenoude traditie of dat het slechts een tamelijk recente aanpassing is om de honden te laten voldoen aan de opmerking van de Spaanse Romein Columella in zijn *De Re Rustica* uit ongeveer 65 na Chr.. Hij vertelt namelijk dat wit een geschikte kleur is voor honden die schaapskuddes bewaken omdat hij dan door de herder niet kan worden aangezien voor een wild dier.

Daarnaast werden rassen bewust of onbewust aangepast aan heersende opvattingen over het uiterlijk of de aard van de ‘historische’ hond. Een prachtig voorbeeld van dit laatste is de Sint-Bernard. De Sint-Bernard kreeg zijn rasnaam en uiterlijk namelijk pas in de 19^e eeuw dankzij een aantal legendarische geworden honden die door Augustijner geestelijken werden ingezet om reizigers, pelgrims en handelaars te helpen de doorsteek over de Alpen te maken van het Zwitserse Martigny naar het Italiaanse Aosta en andersom.

Barry

Al in de 11^e eeuw stichtte Bernard van Aosta daartoe op 2473 meter hoogte een gastenverblijf op de naar hem genoemde St. Bernard-pas. De oude Romeinse weg en de hoge pas door de Alpen waren het grootste deel van het jaar met sneeuw bedekt en daardoor uiterst gevaarlijk. Hulp om niet te verdwalen en een veilig onderkomen waren dus voor de reizigers geen overbodige luxe. Daar kwamen echter eerst waarschijnlijk geen honden aan te pas.

Hoewel reguliere geestelijken zoals de Augustijnen niet geacht werden honden te houden, gebeurde dit in later tijd in de praktijk vaak toch als het paste bij hun levenswijze.

Pas vanaf het midden van de 18^e eeuw staat vast dat de geestelijken bij hun zoektochten naar de in de sneeuw verdwaalde reizigers door honden werden vergezeld die dienst deden als een soort sneeuwschuiers *avant la lettre*. Deze robuuste honden waren niet zo groot als de huidige Sint-Bernard, hadden een vrij korte rood-wit gevlekte vacht en een lange staart. Ze lijken op afbeeldingen op normale, wat grotere locale jachthonden en ‘koeienhonden’ uit de regio. In de 19^e eeuw werden de honden dankzij hun uitstekende neus steeds meer professioneel ingezet en gefokt om gestrande reizigers op te sporen. Zo werd een van deze honden, Barry (1800-1814), beroemd omdat hij meer dan 40 mensen het leven redde.

Landseer en Emms

Terwijl de faam van de Barry-honden, zoals men ze toen nog wel noemde, zich over Europa verspreidde, zorgde de fokkerij met een klein bestand aan honden begin 19^e eeuw voor serieuze inteelt problemen. Men besloot daarom vanwege zijn mensgerichtheid en gehardheid de grote St. Johnshond – de voorloper van de Newfoundlander – in te kruisen. Hierdoor

ontstond de veel grotere breedschedelige `Mollosser` die we nu als Sint-Bernard herkennen. Ook werden honden in toenemende mate geëxporteerd en door liefhebbers gekruist met andere zware honden die helemaal niet meer leken op de oorspronkelijke reddingshonden.

Door hun kwaliteiten als mensenredders spraken de Sint-Bernards zeer tot de romantische verbeelding, zoals in het geval van de fameuze Engelse schilders van honden, Sir Edwin Landseer (1802-1873) en John Emms (1844-1912). Landseer was zelf een groot liefhebber van de grootse Newfoundlander – de zwart-witte variant ontleent aan hem zijn naam. De Sint-Bernards die hij schilderde zijn dan ook majestueus. Om hun functie als mensenredder te benadrukken hingen Landseer en Emms de honden ook nog het fameus geworden vaatje met brandewijn om de nek waarmee de onderkoelde slachtoffers op temperatuur zouden zijn gebracht. Het gaat daarbij echter om een door een Duitse alpinist in 1816 in het leven geroepen mythe, want in werkelijkheid werd er nooit brandewijn verstrekt en hadden de honden ook zeker niet zo'n vaatje om.

Brandewijnvaatje

Toch was dit het beeld dat ging bepalen hoe een Sint-Bernard er uit moest zien toen er al vroeg - in 1887 - een rasstandaard werd opgesteld. Het curieuze feit doet zich zelfs voor dat in 1923 Zwitserse museumfunctionarissen tot geschiedvervalsing overgingen om 'hun' Sint-Bernard aan dit buitenlandse ideaalbeeld van een machtige mensenredder te laten voldoen. De beroemde Sint-Bernard Barry was namelijk na zijn overlijden in 1814 opgezet en aan het Natuurhistorische Museum te Bern gegeven. Barry was echter verre van reusachtig en breedschedelig, zoals originele foto's en tekeningen laten zien. Toen in 1923 de vacht van Barry wat mottig was geworden en men het noodzakelijk vond om hem te restaureren, besloot men hem tegelijk te updaten. Hij kreeg een bredere, bollere schedel toegemeten zodat het publiek het wat onaanzienlijke dier tenminste als een Sint-Bernard zou herkennen. Bovendien hing men hem voor de duidelijkheid een voor de toeristen gefabriceerd brandewijnvaatje om!

Beethoven

Het is de naam en faam van de Sint-Bernard als mensenredder die er in tweeërlei opzicht voor gezorgd hebben dat deze reus zijn vriendelijke, rustige, mensgerichte karakter doorgaans heeft behouden. Omdat hij meer dan 200 jaar functioneel als mensenredder werd gebruikt heeft er een voortdurende selectie op mensvriendelijkheid plaatsgevonden. Doordat bovendien al relatief vroeg – in 1887- een rasstandaard werd opgesteld, is zijn karakter in hoge mate genetisch gefixeerd. Helaas heeft echter de populariteit van de Sint-Bernard door de film *Beethoven* uit 1992 ook geleid tot vormen van broedfokkerij waarbij vermenigvuldiging voorop stond en niet per se het goede karakter.

Transhumance

Hoewel er achter de Sint-Bernard ook 'koeienhonden' schuilgaan, waren dit waarschijnlijk eerder boerderijhonden dan kuddebewakers zoals de Pyreneese Berghond en de Kangel: honden die bij de 'transhumance' gebruikt werden voor het beschermen van schaapskuddes tegen wolven en beren.

Al vanaf de Oudheid bestond de gewoonte om in de berggebieden de schapen en soms ook koeien tijdens de zomermaanden op de hoger gelegen berghellingen te weiden. In de dalen werd dan vaak tijdens de zomer graan verbouwd en beheerde men hooilanden om het vee dat niet in november was geslacht gedurende de wintermaanden te kunnen voeden. Bij het transhumance-systeem gaat het dus altijd om boeren, die 's zomers met hun gezinnen

achterbleven op de boerderijen of de dorpen in de dalen, terwijl een beperkt aantal (ingehuurde) herders met het vee vaak in kleine hutten op de alpenweides bij het vee bleef. Men moet transhumance-honden dus niet verwarren met de honden van nomaden die hun kuddes met heel gezin volgen en in tenten leven.

Strot

Omdat de herders er vaak alleen voorstonden en de hogere berggebieden in vroeger tijden bevolkt werden door beren en wolven, had men grote honden nodig die zelfstandig met veel imponeergedrag, zoals diep geblaf en schijnaanvallen, de roofdieren op een afstand hielden.

Het was dus niet de bedoeling dat de honden op de manier van de bullebijters iedere willekeurig passerende beer echt uit zichzelf naar de strot zouden vliegen; ze hoefden er alleen voor te zorgen dat hij op zijn schreden terugkeerde. Alleen als dat niet gebeurde moest hij zijn mannetje staan. Het was immers niet erg praktisch en functioneel als iedere hond zich bij het minste geringste doodvocht.

Uiteraard was het ook niet gewenst dat de honden rennende schapen zouden achtervolgen en dood zouden bijten. Om die reden werden de honden al van pup af aan bij de schapen grootgebracht, zodat ze die, net als mensen, als ‘eigen’ beschouwden. Het lijkt er echter op dat door systematische selectie op honden met weinig jacht- en achtervolgingsdrift deze eigenschappen ook genetisch nog maar een ondergeschikte rol spelen. De Coppingers hebben erop gewezen dat veel kuddebewakers rond de 6 maanden even een periode hebben waarop ze het leuk vinden om achter rennende dieren aan te gaan. Krijgen zij daar echter niet de gelegenheid voor, dan dooft deze neiging ook vrijwel onmiddellijk uit.

Sociaal gedrag

Belangrijk om je te realiseren is echter dat transhumance niet een eenduidig systeem is. Door economische, culturele, ecologische en geografische verschillen kan de vorm waarin transhumance plaatsvindt van streek tot streek verschillen of veranderingen ondergaan. Soms zijn de bergweides dichtbij, soms veraf; soms leven de boeren in dorpen bij elkaar, soms op geïsoleerde boerderijen. Soms lopen er internationale handelsroutes door een gebied, soms niet; soms gaat het om grote kuddes met meerdere honden, soms om kleine met een enkele hond. Ook al lijken veel berghonden qua uiterlijk op elkaar, hun sociale gedrag kan hierdoor verschillen met de streek waaruit zij afkomstig zijn.

Dorpshond

Zo is de Kangal bijvoorbeeld een typische dorpshond. Het grootste gedeelte van het jaar leven Kangals helemaal of gedeeltelijk vrij met elkaar op straat. Dat maakt het ongewenst dat zij iedere voorbijganger aanvliegen. Hij is echter ook geen echt ‘huisdier’. De relatie die de Turkse boeren met de Kangals hebben, is onder invloed van hun religie (islam) anders dan de manier waarop Franse boeren omgaan met hun geliefde ‘Patou’. Een Kangal zet nooit een poot is huis.

Hoewel Pyreense Berghonden ook altijd het grootste deel van het jaar op en om de boerderijen leefden en dus sociaal moesten zijn naar hun ‘eigen’ mensen en dieren, veranderde hun rol in de 20^{ste} eeuw. Eind 19^e eeuw begonnen beren en wolven te verdwijnen uit de Pyreneeën en werden de honden als eerste van de Europese kuddebewakers overbodig. Ze werden ‘gered’ door liefhebbers die in 1927 een rasstandaard opstelden. Mede door de populaire televisieserie “*Belle et Sébastien*” uit de jaren ‘60 van de vorige eeuw waarin de allerliefste Pyreneeër Belle de trouwe metgezellin is van een allerschattigst jongetje,

veranderde de Pyreense Berghond deels van functionele werkhond naar knuffelbeer en kindervriend. Hoewel hij tegenwoordig weer ingezet wordt in Frankrijk en Amerika om schapkuddes te bewaken, blijkt hij dan ook aanzienlijk minder vaak mensen te bijten of vee te verwonden dan zijn collega's de Kuvasz en de Kangal die deze functie ononderbroken tot in deze tijd hebben bekleed.

Literatuur:

Altunok, V et al. (2005). Genetic evidence for the distinctness of Kangal Dogs. *Bulletin of the Veterinary Institute in Pulawy* 49, 249-254

Coppinger, R. & Coppinger, L. (2001) *Dogs. A Startling Understanding of Canine Origin, Behavior & Evolution*. New York: Scribner.

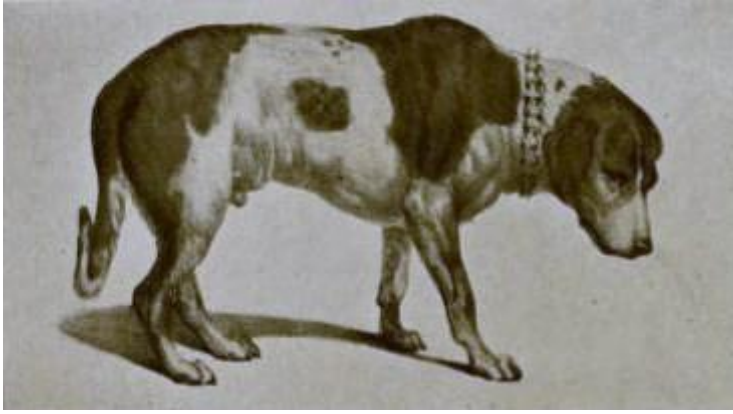
Luick R (2008) Transhumance in Germany.
http://www.efncp.org/download/Swabian_Alb_FF_Download.pdf

Parker, Heidi G. et al. (2004). Genetic Structure of the Purebred Domestic Dog. *Science* 304, 1160-1164.

Parker, Heidi G. (2012). Analyses of modern dog breeds. *Mammalian Genome* 23, 19-27



Belle et Sébastien



Barry. De oorspronkelijke St Bernard



Barry, na zijn 'update'





Kangal