

## Golden Retriever, Zwitserse Witte Herder, Berner Sennenhond. Oorsprong en achtergrond van hun gedrag.

Tekst: Elian Hattinga van 't Sant

Deze drie rassen met een verschillende achtergrond - een jachthond, een boerenerfhond en een herdershond - hebben met elkaar gemeen dat ze doorgaans een vriendelijk en goedmoedig karakter hebben. Hierdoor worden de Golden Retriever, de Zwitserse Witte Herder en de Berner Sennenhond gezien als ideale gezinshonden.

### Duitse Herder

Als ras heeft de Golden de oudste papieren en is de in 2002 door de FCI erkende Witte Herder een relatieve nieuwkomer op de rashondenmarkt. Toch ligt de oorsprong van de Witte Herder in een verder verleden, bij de Duitse Herder.

Nadat de Engelse elite in de tweede helft van de 19<sup>e</sup> eeuw een nieuwe mode had gelanceerd door honden op shows op schoonheid te gaan beoordelen, ontstond eind 19<sup>e</sup> eeuw al gauw de behoefte aan grotere uiterlijke uniformiteit bij bepaalde, tot dusver puur functioneel gebruikte, honden. Bovendien wilde men - in deze tijd waar nationalisme hoogtij vierde - in ieder land vooral ook de eigen nationale honden ten toon stellen. Bij de herdershonden stuitte men op een groot probleem. Herdershonden waren in die tijd niets anders dan honden die de herder vergezelden en geschikt waren om deze te helpen bij het hoeden. Hun uiterlijk was daarbij van ondergeschikt belang. In heel Europa waren zodoende herdershonden te vinden, maar op elkaar lijken deden ze niet; zelfs niet binnen een land of een regio. Ze waren er in allerlei verschillende maten en kleuren, hadden verschillende vachttypes en verschillende soorten oren.

### Von Stephanitz

In ieder land kwamen dan ook kynologen bijeen die in een rasstandaard gingen bepalen hoe de nationale herdershond eruit moest zien. In Duitsland werd besloten bij het opstellen van de eerste rasstandaard van de Duitse Herder dat deze staande oren moest hebben en een schofthoogte van rond de 55 cm. Aanvankelijk waren drie vachttypes - ruw-, lang- en kortharig - toegestaan.

Gaandeweg verdwenen echter de ruwharige en langharige varianten uit de rasstandaard en werden de honden groter en robuuster. Dat had te maken met het stempel dat de voormalige legerofficier, Max von Stephanitz, keurmeester van het eerste uur, op de Duitse Herder zette. Oprichter van de Duitse *Verein für Deutsche Schäferhunde*, wist hij zijn ideaalbeeld van hoe de Duitse Herder eruit moest gaan zien, volledig vorm te geven. Zijn wat betreft uiterlijk 'ideale' kortharige dekru Horand von Grafrath zorgde door middel van inteelt voor vele nakomelingen van hetzelfde type.

### Recessief

Onder de Duitse herdershonden van het eerste uur bevonden zich echter nogal wat gele of (gedeeltelijk) witte honden. De donker gekleurde Horand von Grafrath stamde af van zo'n

witte herdershond. Het allel (een gen-variant) dat voor de witte kleur codeert, vererft recessief en komt dus bij tijd en wijle aan de oppervlakte bij nakomelingen van donker gekleurde honden. Zodoende werden met grote regelmaat witte Duitse Herder pups geboren. Voor de fokkers van het eerste uur was dit op zich geen groot probleem. Maar gaandeweg begon men de witte afstammelingen als bijzonder ongewenst te zien.

Het ideaal voor de Duitse Herder werd in Duitsland tussen de wereldoorlogen steeds meer een grote, stoere, een op een wolf gelijkende hond. De Duitse Herder werd inmiddels – door veranderende economische omstandigheden - ook niet meer gebruikt als een echte herdershond, maar meer als ‘Schutzhund’, een waak- en verdedigingshond, die uitermate geschikt werd geacht voor oorlogshonden- en politiehondenwerk.

In 1933, na het aan de macht komen van de Nazi's, werd de tot dan toe toegestane – maar voor het militaire en politiewerk ongepast en te opvallend geachte - witte kleur uit de rasstandaard van de Duitse Herder geschrapt. Racistische motieven speelden daarbij een belangrijke rol. Net zoals de nazi's het superieure blanke, blonde Arische ras wilden zuiveren van inferieure rassen, moest de Duitse Herder, als ‘oerras’ teruggefokt worden op de ‘oervorm’ van de wolf en gezuiverd worden van verzwakkende elementen die wezen op degeneratie. Het gevolg was dat witte pups, wanneer die binnen een Duitse Herder nest werden geboren, werden gedood.

## Amerika

Rond 1920 waren er echter Duitse Herders naar Amerika geëxporteerd, waar zodoende ook regelmatig witte pups werden geboren. De schatrijke Geraldine Rockefeller Dodge (1882-1973), een dochter van de tycoon William Rockefeller, fokte bijvoorbeeld bewust met witte nakomelingen.

Door het nazisme en de Tweede Wereldoorlog was de band met Duitsland bepaald niet innig en trok men zich weinig aan van de veranderingen in de rasstandaard aldaar. Pas in 1959 gingen er in Amerika stemmen op om de kleur wit ook daar niet meer toe te staan. Wat daarbij meespeelde waren de – later onjuist gebleken - theorieën van de geneticus en onderzoeker Clarence C. Little. In 1957 publiceerde hij een boek waarin hij stelde dat het bij de witte vachtkleur bij honden om een lichte vorm van albinisme ging.

## Albino

Van albino's was bekend dat het gebrek aan pigment ook kon zorgen voor gezondheidsproblemen zoals (gedeeltelijke) doofheid of blindheid. Allerlei gezondheidsproblemen die binnen het ras door inteelt waren ontstaan, werden nu op het conto van albinisme geschoven. Ook de om showredenen ongewenst geachte ‘verbleking’ van de vacht - het vóórkomen van een minder diepe donkere vachtkleur - werd aan het wit gevende allel geweten. Hoewel wit in 1959 als een diskwalificerende kleur in de rasstandaard en op de stamboom werd opgenomen, zou het toch nog tot 1968 duren eer witte exemplaren helemaal niet meer in het stamboek werden bijgeschreven.

In de tussentijd waren echter in Amerika en Canada allerlei clubs ontstaan die de witte Duitse herder voor uitsterven wilden behoeden. Witte herders werden in de jaren '70 van de vorige eeuw ook weer terug naar Europa geëxporteerd, waar hun Zwitserse afstammelingen uiteindelijk in 2002 als apart ras – de ‘Berger Suisse Blanc’ - door de FCI werden erkend.

## Distantie

De distantie tot de Duitse rasvereniging die de anti-Duitse Amerikanen decennia lang bewaarden, zorgde ervoor dat de Witte Herder in twee opzichten van de Duitse Herder ging verschillen. Duitse Herders kregen in Europa door een overdreven interpretatie van de rasstandaard op shows een steeds sterker aflopende rugbelijning en overdreven hoekingen; iets dat ze in de kritische Britse BBC documentaire *Pedigree Dogs Exposed* de kwalificatie “*half dog, half frog*” opleverde. De Witte Herder behield echter zijn rechte rugbelijning. Dat gold ook voor zijn vriendelijke en soms ietwat voorzichtige karakter. In Europa werd de Duitse Herder vanaf de eerste decennia van de 20<sup>ste</sup> eeuw vooral gebruikt als ‘Schutzhund’ en voor de politiehondensport. Hierdoor werd in toenemende mate gefokt op ‘moed’, ‘vasthoudendheid’ en ‘natuurscherpte’, omdat de honden pakwerkersmouwen moesten blijven vasthouden, ondanks allerlei door de politiehondensport en -training vereiste ‘stokslagen’. Bij herdershonden die met schapen werken is vastbijten en al te aanvallend gedrag echter ongewenst, omdat de schapen hierdoor gewond en gestrest kunnen raken. De eerste Duitse Herders die in Amerika belandden, hadden wellicht nog veel meer het oorspronkelijke schapenherdershonden karakter: werklustig, gehoorzaam, vriendelijk naar mensen, maar een beetje terughoudend. Doordat de witte herders in Amerika en Canada vooral als familiehond populair waren, werden er geen uitgesproken ‘pakwerkerskwaliteiten’ ontwikkeld. Door deze verschillende ontwikkeling is de Witte Herder qua uiterlijk en gedrag niet echt vergelijkbaar meer met de tegenwoordige Duitse Herder.

## Albert Heim

Vriendelijke, stabiele familiehonden waren ook de voorlopers van de Berner Sennenhonden toen deze begin 20<sup>ste</sup> eeuw een ras werden. Het waren multifunctionele erfhonden die op de boerderijen in Zwitserland bezoekers aankondigden en de boeren hielpen met werkzaamheden op en rond de boerderij. Dergelijke honden konden uiterlijk sterk van elkaar verschillen. Ze waren er in verschillende groottes, vachtlengtes en kleuren. Toen in het begin van de 20<sup>ste</sup> eeuw belangstelling ontstond voor nationale rassen ging de kynoloog Albert Heim de Zwitserse boerderijen af om de ‘nationale’ rassen te identificeren en ze met een fokprogramma tot afzonderlijke rassen uit te laten groeien. Heim’s oog viel met name op zwarte honden met een roodbruine en witte aftekening, die hij Sennenhonden noemde (letterlijk vertaald: herdershonden). Ze werden ingedeeld naar gelang hun grootte en vachtlengte en het gebied waar ze aangetroffen werden. De grote, langharige variant werd Berner Sennenhond genoemd.

## Kaas

Ondanks de rasnaam die Heim aan de honden gaf, waren de Sennenhonden geen traditionele, specialistische herdershonden die als hoofdtaak het hoeden of drijven van schapen hadden. Zwitserse boeren waren vooral koeienboeren, die maar een beperkt aantal koeien hadden en deze vooral hielden voor de ‘Sennerei’ (kaasmakerij). Zomers werden de koeien door de ‘senn’, een herder, naar de hoger gelegen alpenweides gebracht waar de kaas in de alpenhutten werd gemaakt. In het najaar werden de meeste koeien geslacht of weer op stal

gezet. Hoewel de 'senn' ongetwijfeld zijn eigen honden bij zich had, bleven de meeste honden van de boeren het hele jaar door thuis op de boerderij, waar zij leefden bij het gezin.

#### Newfoundlander

Genetisch onderzoek van Parker (2012) laat zien dat de Berner Sennenhonden gemeenschappelijke 'roots' hebben met de zachtaardige Newfoundlander. Dit laatste lijkt misschien verwonderlijk gezien de geografische afstand tussen Zwitserland en Newfoundland. De verklaring ligt echter in de enorme populariteit van de van Newfoundland afkomstige honden, die bekend stonden om hun vriendelijkheid en goede samenwerking met mensen. In het begin van de 19<sup>e</sup> eeuw waren deze importhonden enorm populair geworden in Europa. Ze werden alom gekruist met Europese honden om rassen te verbeteren of nieuwe rassen te creëren. De grotere variëteiten werden onder andere gebruikt om de in die tijd al beroemde St. Bernard van de ondergang te redden, toen deze geteisterd werd door gezondheidsproblemen ten gevolge van inteelt. Deze goedmoedige reuzen hebben terloops ook elders in Zwitserland hun sporen achter gelaten. De St. Bernard en de Berner Sennen zijn dan ook nauw verwant.

#### St. Johnshonden

De wat kleinere, naar de hoofdstad van Newfoundland genoemde St. Johnshonden staan ook indirect aan de wieg van de Golden Retriever. In de 19<sup>e</sup> eeuw nam de jacht op gevogelte dankzij de technische verbetering van het geweer een enorme vlucht. In het vogelrijke Engeland werden tijdens grote jachtpartijen van de adel honderden patrijzen en korhoenders geschoten. Er kwam behoefte aan een nieuw type hond om de geschoten vogels tussen de varens en in de zompige heidevelden terug te vinden. Setters en spaniëls, die ooit waren gefokt om vogels in netten te drijven, werden niet ideaal bevonden voor dit werk omdat ze niet zo goed apporteerden of te vaak het wild kraakten. Bovendien konden ze niet goed tegen nattigheid en kou. Daarom besloot men rond 1850 Setters – waarschijnlijk zwarte - te kruisen met St. Johnshonden. Deze stonden bekend om hun zachtaardige, gehoorzame, mensgerichte karakter, gevoelige 'zachte' mond en uitzonderlijke apportevermogen. De hieruit gefokte retrievers gingen de boeken in als Wavy-coated en later als Flatcoated Retrievers. In de nesten van deze doorgaans zwarte of bruine retrievers werden ook regelmatig pups met een gele of zelfs witte kleur geboren.

#### Sir Dudley Marjoribanks

In 1865 kocht een Britse aristocraat, Sir Dudley Marjoribanks (1820-1894), een gele retrieverpup die afkomstig was uit een nest van verder zwarte Wavy-coated Retrievers. Marjoribanks, een verwoed jager, had een groot landgoed met fraaie kennels in Schotland en ambities om een perfecte retriever en tevens familie hond te creëren. Toen de gele retrieverpup zich ontpopte tot een goede jachthond, kruiste Marjoribanks hem met een Tweed Water Spaniël en zette - door lijnteelt en inkruising van hier een daar een Setter - een foklijn op die aan de basis staat van de huidige Golden Retriever. Aanvankelijk stonden deze honden bekend als Flat-Coat-Golden, maar in 1911 werden ze als een apart ras erkend.

## Eisen

De lijst met eisen die aan goede retrievers werden gesteld was behoorlijk lang. Alles was gericht op het snel en efficiënt opsporen en terugbrengen van het geschoten wild. Ze moesten dus beschikken over een ‘goede neus’; de bereidheid en het doorzettingsvermogen hebben om dwars door ruw en stekelig terrein te rennen of in koud water te springen; ze moesten snelheid hebben bij het halen en brengen van het wild.

Retrievers werken ‘na het schot’. Dat wilde zeggen dat ze rustig naast de jager moesten blijven zitten totdat men klaar was met schieten. Ze moesten uiterst gehoorzaam zijn en onmiddellijk reageren op commando’s van de jager. Een hond die ongehoorzaam was en zomaar rond ging rennen, kon namelijk het ‘jachtveld verstoren’, zodat het wild voortijdig opvloog buiten het schootsveld van de jager. Verder moesten ze goed met mensen en andere honden kunnen opschieten, met wie ze het huis of de kennel deelden. Want traditioneel hielden de Britse aristocraten hun meest favoriete honden in huis en zelfs in bed. Een goede retriever was ook eveneens een vriendelijke, gezellige familiehond.

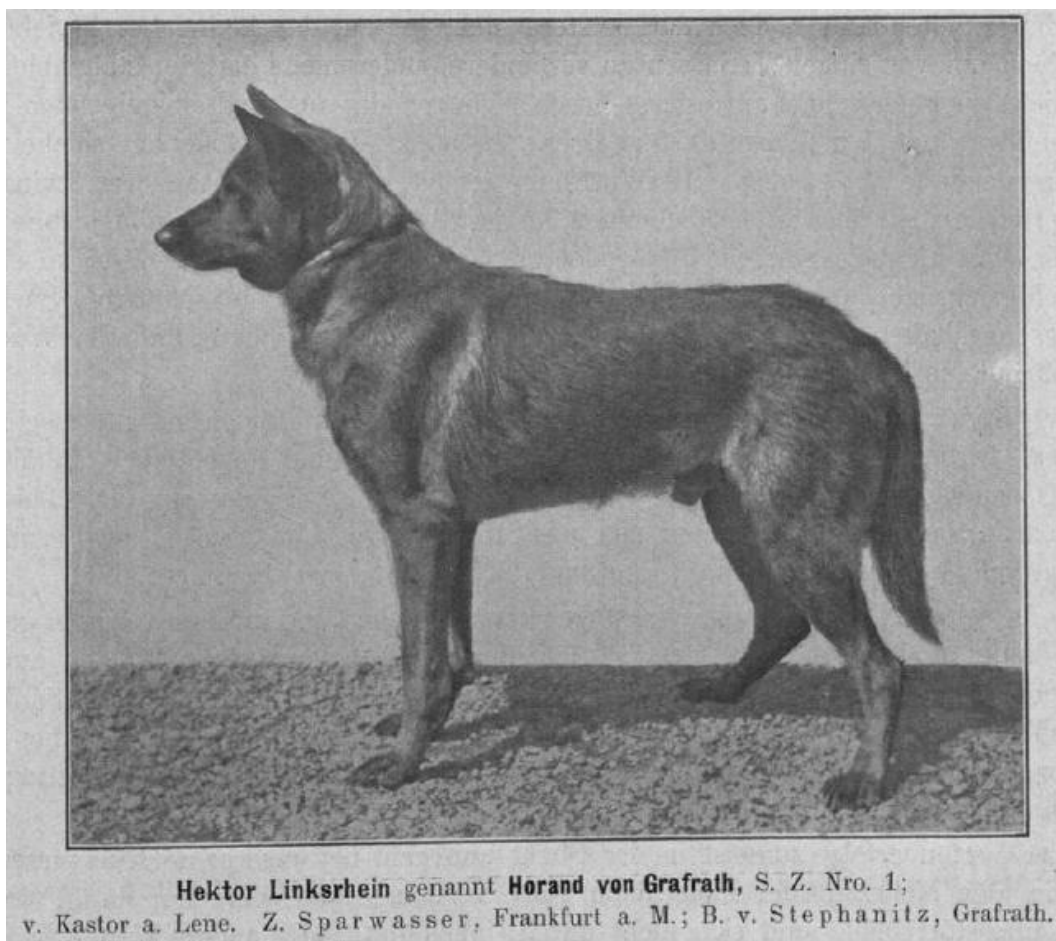
## Populair

Door zijn prettige karakter en fraaie gouden kleur werd de Golden in de loop van de 20<sup>ste</sup> eeuw al snel populair, ook bij mensen die er niet mee jaagden. Dit had tot gevolg dat er door fokkers niet altijd even nauwkeurig gelet werd op de vereisten die de Golden tot een goede jachthond maakten. Er ontstonden, door lijnteelt, showlijnen met zwaarder gebouwde, minder temperamentvolle honden met kaarsrechte rugbelijningen. Hierdoor beschikten deze vaak over minder uithoudings- en doorzettingsvermogen en minder sprongkracht, waardoor ze minder geschikt waren voor de jacht. Want om het een hele dag in het jachtveld vol te houden moet een hond een atletische topsporter zijn.

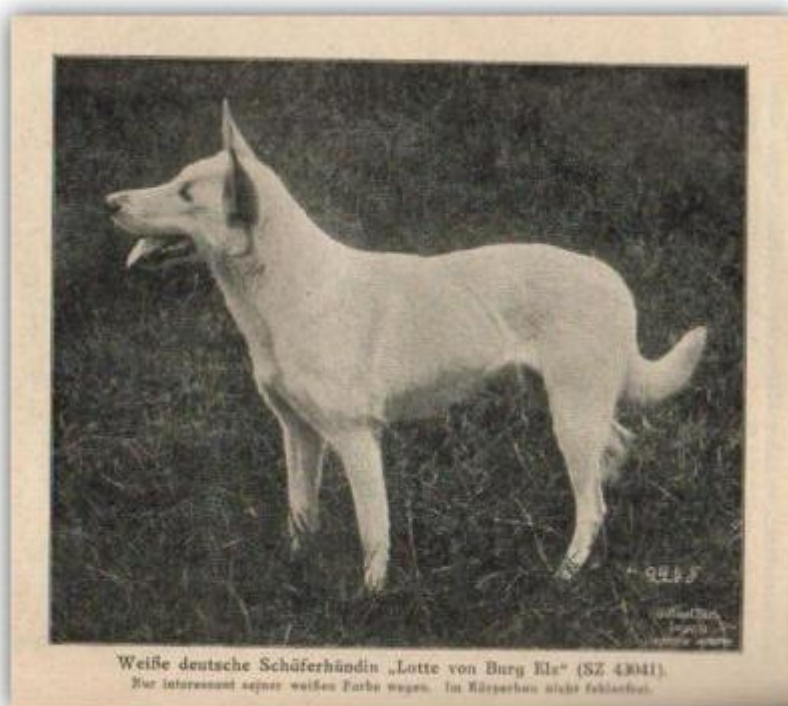
Om die reden ontstonden naast de showlijnen ook aparte werklijnen - evenzeer door lijnteelt. Dergelijke honden zijn ranker, hebben een –veel praktischere – kortere vacht en komen qua bouw veel meer overeen met de Flatcoat en de Golden van een eeuw geleden. Doordat ze doorgaans gevoeliger, energieke en temperamentvoller zijn, is er meer tijd en energie nodig om ze op te voeden en te trainen. Fokkers van de, dunner gezaaide, werklijnen verkopen hun honden dan ook meestal alleen aan mensen die ze willen gebruiken voor de jacht of de jachthondensport.

## Wetenschappelijke literatuur:

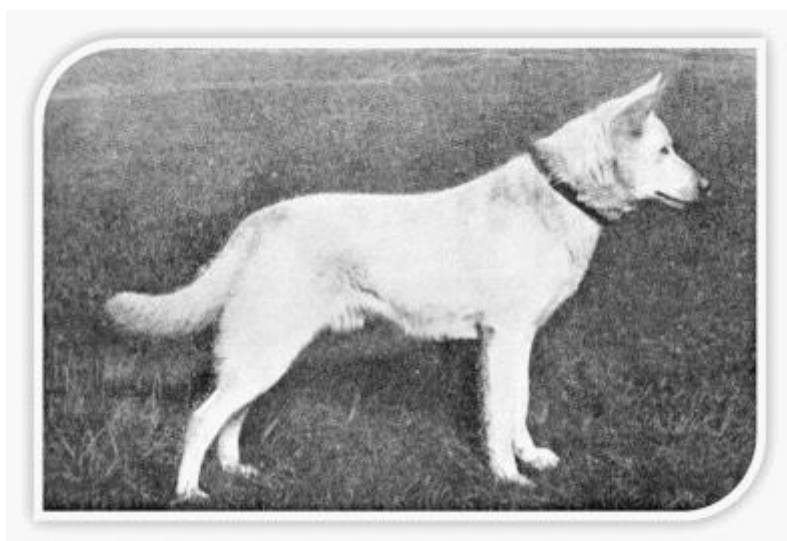
Parker, Heidi G. (2012). Analyses of modern dog breeds. *Mammalian Genome* 23, 19-27.



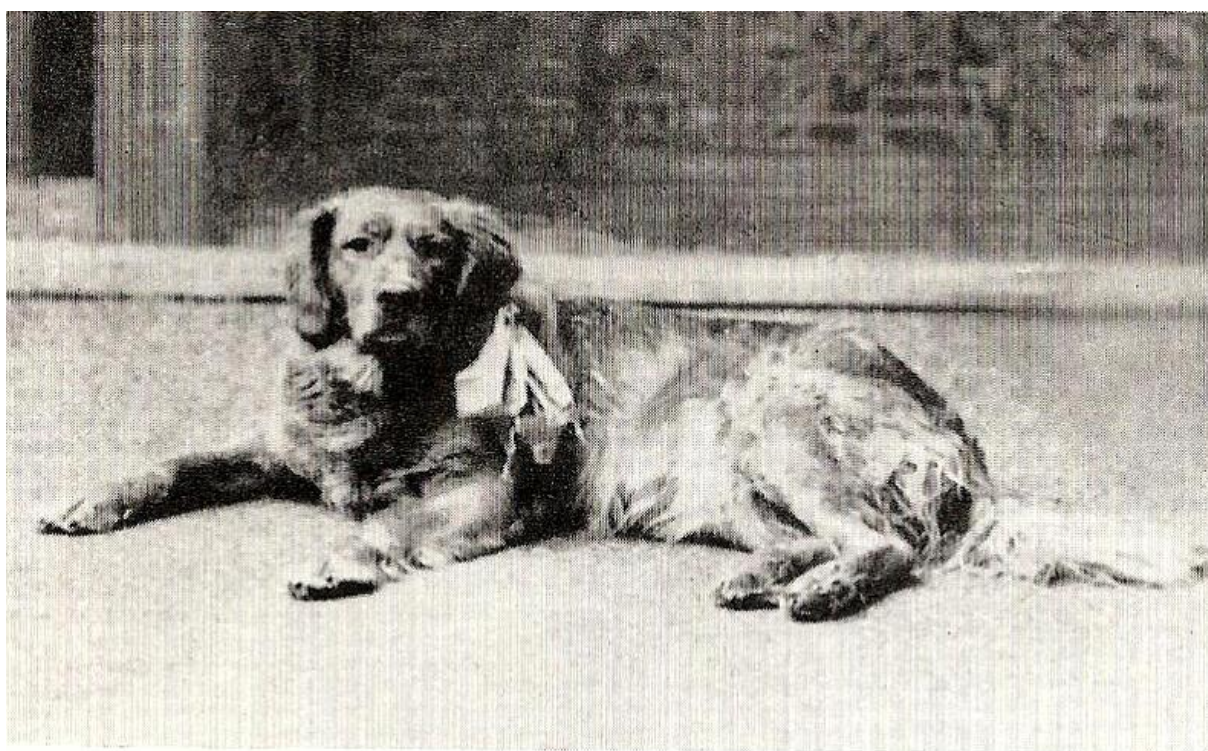
Horand von Grafrath, de stamvader van de Duitse herder, had een witte voorvader.



Lotte von Burg Elz (1906)



Berno von der Seewiese, een van de eerste officieel ingeschreven witte Duitse Herders, rond 1915



The Hon. Archie Marjoribanks' Lady, Ottawa, 1894



John Emms, Golden Retrievers 1898



Max vom Oberaargau, een van de stamvaders van de Berner Sennenhond uit het boek van Albert Heims “Die Schweizer Sennenhunden”