

## Verwantschap bij de Flatcoat.

*Tekst: Elian Hattinga van 't Sant*

Alle Flatcoats in de hele wereld stammen af van één in 1888 geboren reu, Darenth, en drie nauw aan hem verwante teven, Black Skirt, Black Blossom en Breeze. Deze vier Flatcoats waren zelf de uitkomst van een bewust fokprogramma van enkele leden van de Engelse gegoede upperclass, die voorlopers van de Flatcoat, de voor de jacht gebruikte retrievers, wilden uitbouwen tot een uniform ras dat ook hoge ogen zou gooien op de al snel populair geworden rashondententoonstellingen die in 1859 voor het eerst waren georganiseerd. Een van de belangrijkste Flatcoat fokkers was Sewallis Shirley, die in 1873 de Britse Kennelclub oprichtte en aan de oorsprong staat van de rashondenfokkerij. Vanaf die tijd kon men namelijk honden van hetzelfde 'ras' tegen betaling inschrijven in een officieel stamboekregister, waarin hun afkomst werd bijgehouden.

### Kruisingen

Tussen 1830 en 1860 was er geëxperimenteerd met allerlei soorten kruisingen, met name met setters, om speciale apporterende honden – retrievers - te creëren. De vraag naar retrievers was er gekomen door veranderingen in de jacht -verbeterde geweren - waarbij veelal niet meer kleinschalig voor de voet werd gejaagd. Na 1850 was bij de upperclass de grootscheepse drijfjacht in snel tempo populair geworden. Daarbij werden vanuit meerdere, op een lijn liggende vaste verstekken (*grousebutts*) zeer grote aantallen Schotse sneeuwhoenderen (*grouse*) geschoten die door drijvers in de richting van de schutters waren gedreven. Setters voldeden hierbij niet als apporterende jachthond. Ze verkleumden door hun te dunne vacht tijdens het lange wachten bij de *grousebutts* (retrievers liepen niet mee met de drijvers). Setters waren bovendien in de situatie waarbij tientallen vogels tegelijk uit de lucht kwamen vallen en de honden tegelijkertijd over een grotere afstand moesten apporteren onvoldoende in de hand te houden: ze vraten het wild vaak aan. Kruisingen tussen setters en Newfoundlandse honden bleken al snel het best aan de nieuwe eisen voor een goede retriever te voldoen. Uniformiteit van uiterlijk was daarbij geen vereiste.

### Vergelijken

Toen na 1859 de exterieurshows bij de upperclass snel enorm populair werden, was het echter ineens wél belangrijk dat honden van dezelfde soort uiterlijk sterk op elkaar leken. Om te bepalen wie de mooiste was, moest je ze immers goed met elkaar kunnen vergelijken. Voor ieder 'ras' begon men rasstandaarden op te stellen die onder meer het gewenste uiterlijk (grootte, kleur, soort vacht etc.) omschreven. Men creëerde voor de retrievers twee aparte showklassen: een voor de van de waterspaniëls afstammende retrievers met een sterk gekrulde vacht (*curly-coated*) en een andere voor retrievers met een licht golvende of een gladde vacht (aangeduid als *wavy-coated* of *flat-coated*). Bij de laatste bevoordeelden sommige toonaangevende keurmeesters, zoals Dr. Bond Moore, tot ergernis van anderen, de retrievers met een wat golvende 'wavy' vacht, kleine oren en de 'bushy' tail van de Newfoundlandse honden. Honden met meer een setter-uiterslijk en een gladde vacht (*flat-coated*) werden minder gewaardeerd. Het setter-oog vond echter wel bij iedereen genade, in tegenstelling tot het diepliggende oog van de Newfoundlandse honden. Dit uiterlijk bleef tot 1900 de gangbare norm. Daarna zorgden keurmeesters met een voorkeur voor de gladdere vachten en een wat langere setterbevedering voor een verandering in de mode. Als rasnaam werd vanaf toen standaard Flatcoated Retriever gebruikt.

### Allegaatje

De kruisingen tussen de setters en de Newfoundlandse honden leverden aanvankelijk een behoorlijk allegaatje aan retrievers op. Er werden honden geboren met gladde en met golvende vachten, met de witte borstvlekken of met de witte of bruin-gestroomde 'brindle' poten van de Newfoundlandse honden, of met de *black-and-tan* poten van de Gordon setter. Er werden uit zwarte retrievers ook witte, gele, rode en leverkleurige retrievers geboren. Om zo snel mogelijk een uniform ras te kunnen vormen, werd met dergelijke nakomelingen niet verder gefokt. Ze werden gedood, weggegeven of soms gebruikt om andere rassen te creëren (zoals de Golden Retriever). Verder grepen de Victorianen naar een middel waar de fokkers in de 19<sup>e</sup> eeuw al heel

lang ervaring mee hadden om dieren met bepaalde gewenste eigenschappen te fokken: inteelt en lijnteelt. Daarbij gaat het bij lijnteelt genetisch gezien ook gewoon om inteelt: het paren van dieren die in zowel de mannelijke als de vrouwelijke lijn verwant zijn. In de hondenfokkerij wordt de term inteelt echter doorgaans alleen gereserveerd voor paringen van honden die in de eerste graad verwant zijn (ouder-kind of broer-zus), terwijl de minder erg klinkende term lijnteelt wordt gebruikt voor paringen waarbij er verwantschap in de tweede of derde of nog hogere graad is. Genetisch is er echter geen wezenlijk verschil tussen inteelt of lijnteelt aangezien het verlies aan unieke genen niet 'goedgemaakt' wordt wanneer de verwantschap op het oog wat verder weg ligt: er ligt namelijk nog steeds ergens aan beide kanten een verwantschap aan ten grondslag.

#### Zestien founders

Darenth, Black Skirt, Black Blossom en Breeze stammen allemaal af van slechts zestien founders, die vanaf 1860 over ongeveer negen generaties met elkaar gekruist waren. (Ter vergelijking: had men met niet-verwante honden gefokt, dan zou Darenth vanaf dat moment 512 verschillende voorouders hebben gehad). Van vijf founders - Lion, Box, Fag, Trout en Wyndham - staat vast dat het om uit Newfoundland geïmporteerde honden gaat. Deze werden in die tijd aangeduid als Labradors en leken uiterlijk op de grote zwarte, tamelijk langharige Newfoundlander die wij als ras kennen, maar dan een slagje kleiner. Andere *founders*, zoals Moliere, Victor, Shot, Sailor, Cato, Boss, Frank, Tune, Marian, Bell en Lady Bonnie waren - volgens tijdgenoten - setters van onbekende afkomst of kruisingen van Newfoundlandse 'Labradors' met setters. De setters uit de tijd voor 1860 leken overigens ook nog niet zo op de rashonden van nu, maar waren wel duidelijk herkenbaar als setter aan hun bouw, bevedering en hun langere oren. Ieder zichzelf respecterende landheer fokte zijn eigen setters. Ze stonden bekend onder de streek van herkomst (Iers, Welsh) of onder naam van hun fokker, zoals de Lavarack Setter en de Gordon Setter, en waren er in talloze uiteenlopende kleuren, zoals wit gevlekt, rood, *black-and-tan* en zwart.

#### Inteelt

De Victorianen wisten heel goed dat te veel inteelt niet goed was voor de gezondheid van de honden. Een beroemde fokker van de voorloper van de Engelse Setter, Laverack, werd scherp bekritiseerd door tijdgenoten omdat de prachtige honden die hij systematisch uit broer-zus combinaties fokte bij bosjes overleden aan de hondenziekte. Via moederszijde werden er bij de retrievers dus met enige regelmaat wat honden met 'verser bloed' voor de fokkerij opgekocht. Dit waren meestal ook uit setter-Newfoundlanderkruisingen voortgekomen retrievers die uitsluitend voor de jacht, en niet voor show- of fokdoeleinden werden gebruikt. Om geld te besparen waren dergelijke inmiddels als raszuiver beschouwde Flatcoated Retrievers (zoals ze inmiddels na 1900 genoemd werden) meestal niet in het stamboek geregistreerd. Aangezien het stamboek niet gesloten was in deze tijd, was dit geen probleem voor het registreren van de nakomelingen als Flatcoats. Reginald Cooke - tussen 1890 en 1940 een van de op show- en werkgebied meest toonaangevende fokkers - gebruikte voor zijn Riverside Flatcoats, naast de afstammelingen van Darenth dan ook regelmatig niet in het stamboek geregistreerde honden, die wellicht wat minder verwant waren.

Maar ook met wat minder inteelt zorgde de lijnteelt uit Darenths drie verschillende lijnen al snel voor ongewenst grote verwantschap tussen de Flatcoats, temeer daar er met de kampioenen die op shows en/of *field trials* prijzen wonnen, veelvuldig werd gefokt. Toen Cooke rond 1915 op zoek ging naar een niet-verwante retriever om nieuw bloed in zijn lijnen te fokken, bleek de 'outcross' die hij aankocht toch ook nauw verwant aan zijn eigen honden te zijn.

#### Dalende populariteit

In het begin van de 20<sup>ste</sup> eeuw nam het aantal geregistreerde Flatcoats snel af: van 400 in 1911 naar 100 in 1919. Hierdoor nam de verwantschap tussen de honden waar nog mee werd gefokt, nog sneller toe. Deze daling was het gevolg van de dalende populariteit van de Flatcoat ten koste van twee 'nieuwe' retrieverrassen, die binnen tien jaar de Flatcoat in populariteit voorbij streefden. In 1903 werd de kortharige Labrador Retriever als apart ras erkend en in 1911 de Golden Retriever. Beide rassen waren deels voortgekomen uit kruisingen met directe voorvaderen van de

Flatcoats. Een van de stamvaders van de moderne Labrador was Horton Max, een zoon van Darenth. De Golden is voortgekomen uit sterke op de kleur geel gerichte inteelt van nakomelingen van een Tweed Water Spaniel en een gele Wavy-coated Retriever, Nous. Hierdoor telt de Golden diverse zwarte *wavy-coated* retrievers onder zijn voorvaderen, waaronder Zelstone, de overgrootvader van Darenth.

#### Field Triallers

Ook de nieuwe retrieverrassen kenden door inteelt en lijnteelt al snel een hoge mate van verwantschap. De verwantschap nam verder toe doordat er veel werd gefokt met slanke, snelle labradors die in de *field trials* bijzonder succesvol waren. Zo kreeg de in 1902 geboren Flapper in totaal ruim 800 directe nakomelingen en de in 1908 geboren Peter of Faskally over drie generaties ruim 130 nakomelingen, waarmee ijverig onderling werd gefokt. Een *field trial* kampioen onder de Flatcoats, Dancer of Riverside, deed daar overigens met 75 nakomelingen in drie generaties niet voor onder. Behoeftte aan nieuw bloed bij zowel de Labrador als de Flatcoat én het verlangen om goede *field trial* retrievers te fokken, zorgde ervoor dat na de Eerste Wereldoorlog Labradors en Flatcoats met enige regelmaat met elkaar werden gekruist. Nakomelingen uit hetzelfde nest werden vaak op basis van hun vacht lengte ingeschreven als Labrador of als Flatcoat, al werden lang niet alle nakomelingen geregistreerd. Omdat het gen voor kort haar dominant is over lang haar, werden er zodoende relatief meer nakomelingen van deze kruisingen geregistreerd als Labradors dan als Flatcoats. Maar ook de meeste Flatcoats hebben via Coronation Jenny, een ongeregistreerde Labrador teef die rond 1920 werd gekruist met een Flatcoat, labradorbloed in hun stamboom. Deze hond was de grootmoeder van Bibby, een uitermate succesvolle fieldtrialler. Bibby was de moeder van de *field trial* kampioen Elwy Mary, die op haar beurt over drie generaties minstens 17 nakomelingen kreeg, waaronder Sweep of Riverside en Cemlyn. Deze laatste honden kregen zeer veel nakomelingen, waardoor Coronation Jenny figureert in de stambomen van talloze Engelse, Zweedse, Deense, Duitse en Nederlandse Flatcoats.

#### Crufts

Door de Tweede Wereldoorlog nam het aantal geregistreerde Flatcoats weer verder af. Er werden geen shows en *field trials* gehouden en de meeste fokkers hadden andere dingen aan hun hoofd. Na de oorlog werd het wat kwakkelende ras in de jaren '50 en '60 echter snel uitgebouwd, opnieuw door met veel lijnteelt terug te fokken op de overgebleven afstammelingen van Darenth, waaronder ook veel Riverside honden, die dan ook op de achtergrond in vrijwel alle stambomen figureren. Verwantschap nam hierdoor nog sneller toe, temeer daar met bepaalde op de show en in het jachtveld succesvolle honden bijzonder veel gefokt werd. Zo kreeg bijvoorbeeld de in 1958 geboren kleinzoon van Sweep of Riverside, Teal of Hawk's Nest, in drie generaties meer dan 400 nakomelingen. Verwantschap groeide in de jaren '70 verder uit tot grote hoogte toen Shargleam Blackcap de vermaarde Engelse rashondententoonstelling Crufts won. Hij kreeg bijna 1000 nakomelingen en komt in de stamboom van talloze Flatcoats over de hele wereld voor. Zijn zeer gewilde nakomelingen werden namelijk in de jaren '80 en '90 ook naar het buitenland geëxporteerd, zoals Zweden, Noorwegen, Denemarken, België, Nederland, Duitsland en Australië. Daar vormden ze per land met andere, veelal in de vroege jaren '70 mondjesmaat uit Engeland geïmporteerde Flatcoats aparte, via lijnteelt sterk verwante populaties.

#### Quarantaine

Een groot probleem voor de Europese fokkers was dat ze tot het jaar 2000 door de quarantaine regeling van een half jaar niet even snel naar Engeland konden gaan voor een dekking. Ook de Zweedse Flatcoat lijnen waren aanvankelijk niet erg toegankelijk door een quarantaineperiode van een half jaar. Hierdoor waren Europese fokkers voor het fokken met wat minder verwante honden lange tijd aangewezen op importen of op uitwisseling met honden uit landen zonder quarantaine. Hierdoor maakten bijvoorbeeld in Nederland gefokte Flatcoats (o.a. Swallowsflight en Roughcovers) al vroeg deel uit van Zweedse en Tsjechische Flatcoatpopulaties. De laatste vijftien jaar is er een nog veel bredere uitwisseling geweest tussen de Europese landen, waardoor de Europese Flatcoatpopulaties ook langs deze weg nog sterker met elkaar verwant zijn geraakt; temeer daar het meestal niet bij een enkele dekking bleef. Sommige reuen werden een tijd lang uitgeleend om

in een ander land meerdere dekkingen te doen en importreuen werden ook veelvuldig ingezet om verser bloed in te brengen.

Nauw verwant

De smalle 19<sup>e</sup> eeuwse aanvangsbasis van de Flatcoat, de meer dan honderd jaar durende sterke lijnteelt en het zeer veelvuldig inzetten van succesvolle reuen hebben er voor gezorgd dat de huidige Flatcoatpopulaties overal ter wereld nauw verwant zijn geraakt. Zo nauw dat de kans groter wordt dat er steeds meer honden zullen komen met ernstige erfelijke afwijkingen en ziektes, er steeds meer honden rondlopen met een verzwakt immuunsysteem en er ook steeds meer nieuwe, ernstige erfelijke ziektes de kop op zullen steken.

Bedrieglijk is dat door een oerwoud van verschillende stamboomnamen en het vaak niet verder dan vijf generaties terug (kunnen) zoeken in stambomen lijkt alsof het allemaal wel meevalt; temeer daar de laatste tien jaar lijnteelt is ontmoedigd en het fokken met buitenlandse reuen is aangemoedigd. Wie echter tien generaties en meer terugkijkt ziet steeds maar dezelfde namen in de mannelijke en de vrouwelijke lijnen; lijnen die teruggaan op een handjevol honden en die dus uitsluitend de genen doorgeven van die paar honden. Het trieste is dat dezelfde verwantschap die heeft gezorgd voor het prachtige uiterlijk, de werkkwaliteiten en het door iedereen zo geliefde Flatcoatkarakter, nu de Flatcoat met uitsterven bedreigt als er op dezelfde wijze wordt verder gefokt.

-----

PS Sinds het schrijven van dit artikel heb ik ook de afstamming van de hier als *founder* genoemde Lady Bonnie gevonden. Zij stamt af van Wyndham (een Newfoundlandse hond), Boss en Black Sailor. Black Sailor was een setter-achtige hond.

De stamboom van Darenth staat apart op deze site onder Flatcoats >aanschaf.

Hieronder staan foto's van Darenth en enkele van zijn voorvaderen. Wyndham, Black Sailor, Zelstone,

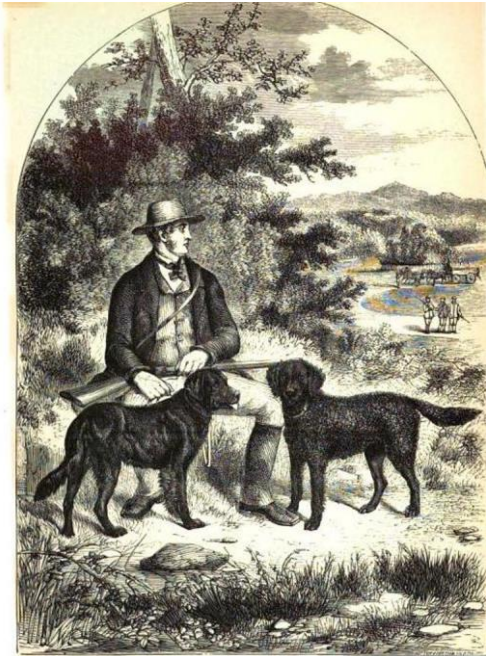


**Darenth** (b. 1888), Moonstone's grandson. Sometimes described as the patriarch of the Flatcoat but there was no doubt typical Flatcoats quite long before him. By the famous painter Maud Earl.



MAJOR ALLISON'S RETRIEVER "SAILOR."

Black Sailor ± 1870 Een van de founders van de Flatcoat met voornamelijk setterbloed.  
Overgrootvader van Lady Bonnie.



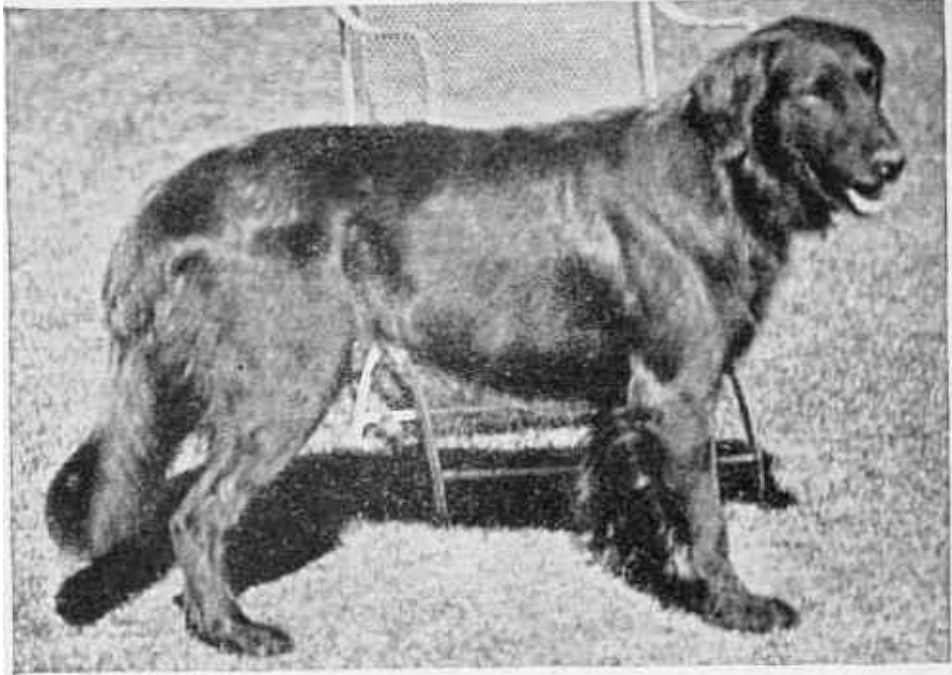
Wyndham (een pure 'Newfoundlandse' hond en een van de belangrijkste founders van de Flatcoat)  
en Jet, een van de eerste Curly's. ± 1870.



Paris en Melody ± 1880. Paris' ouders Lion en Bess waren beiden van Newfoundland afkomstig en zijn belangrijke founders van de Flatcoat. Melody was waarschijnlijk een kruising van een Newfoundlandse hond met een setter.



Zelstone ± 1880. Zelstone was een kruising van uit Newfoundland afkomstige honden (waaronder Paris) en setters. Vader van Moonstone en overgrootvader van Darenth.



Moonstone ± 1882. Zoon van Zelstone en Think, een grootvader van Darenth.



Thorn (± 1886), zoon van Paris.